

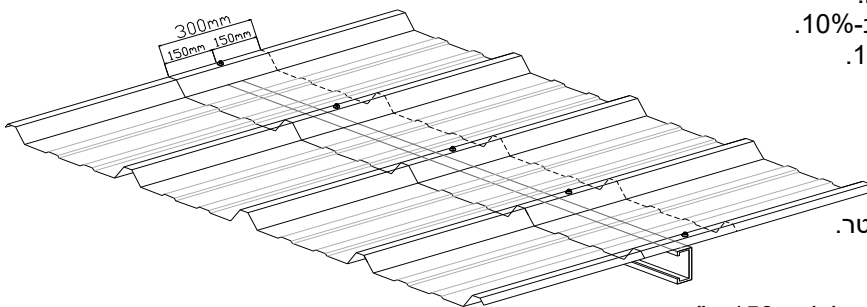
מידות הפרופיל

פרופיל (מ"מ)	עובי (מ"מ)	אורך (מטר)	רוחב כללי (מ"מ)	רוחב כיסוי (מ"מ)	% חפיפה
250 / 40	2.0-3.0	1.5 - 11.6	1063	1000	5.9

נתוני עומס \ מפתח

מפתח מקסימלי בין מרישים (מ"מ)						עומס (ק"ג/מ"ר)
3.0 מ"מ		2.5 מ"מ		2.0 מ"מ		
שדה קיצוני	שדה אמצעי	שדה קיצוני	שדה אמצעי	שדה קיצוני	שדה אמצעי	
1500	2000	1425	1900	1350	1800	75
1425	1900	1350	1800	1275	1700	100
1350	1800	1275	1700	1200	1600	125
1275	1700	1200	1600	1125	1500	150
1200	1600	1125	1500	1050	1400	175
1125	1500	1050	1400	975	1300	200

- נתונים אלו אינם מחליפים את חישובי הקונסטרוקציה הנדרשים על פי חוקי הבניה המתאימים.
- מפתחי המרישים נקבעו מחישובי הקונסטרוקציה וחישובי שקיעת הלוחות בתלות עם כוחות הרוח, עומסי שלג וברד ועומסים שימושיים, על פי התקן ועל פי הניסיון בשטח.
- בקירות אנכיים ניתן להגדיל את המפתחים ב-10%.
- השיפוע המינימאלי המומלץ לגג חדש - 10%.



אורך לוח

- אורך הלוח המקסימאלי המומלץ הוא 7.0 מטר.
- חפיית אורך מומלצת: 300 מ"מ
- הבלטת לוח מקסימלית מעבר לקו הברגים בכל לוח: 150 מ"מ.
- הבלטת לוח בקצה הגג 200-50 מ"מ מעבר לקו הברגים הקיצוני.

התקנת גג מקומר

רדיוס הקימור המינימאלי לאורך הגלים - 16 מטר.



06/03/2024



מיקום הלוחות

- מומלץ לסדר ולהתקין את הלוחות על הגג בכיוון המנוגד לכיוון הגשם והרוח.
- אין להתקין פלרוף מעל גג קיים או תקרה קיימת, ללא התייעצות מוקדמת עם היצרן פלרם.
- לקבלת פרטים ליצירת קשר, אנא בקרו באתר הרשמי של פלרם בכתובת www.palram.co.il.
- אין למתוח או להפעיל לחץ על הלוחות בעת ההתקנה.



איטום-מומלץ

- **חפיית צד** - הצמד סרט איטום לאורך גל החפיפה של הגל הנחפף.
- **חפיית קצה** - הצמד סרט איטום לרוחב הקצה העליון של הלוח כ-2 ס"מ מקו הברגים לכיוון מטה, במקביל לקו הברגים או משני צידי הברגים.



מיקום והידוק הברגים

- קדח חורים בלוח בקוטר 10 מ"מ בראשי הגלים בהם הברגים ימוקמו.
- התחל להדק את הברגים בחפיפת הצד במקום בו לוח הסנטף חופף את הלוח שהותקן לפניו.



התקנה בגג:

- הדק את הברגים **במריש הקצה** התחתון, בכל ראש גל, התחל באותו צד. (1)
- הדק את הברגים **במרישים הפנימיים**, בכל ראש גל, התחל באותו צד. (1)



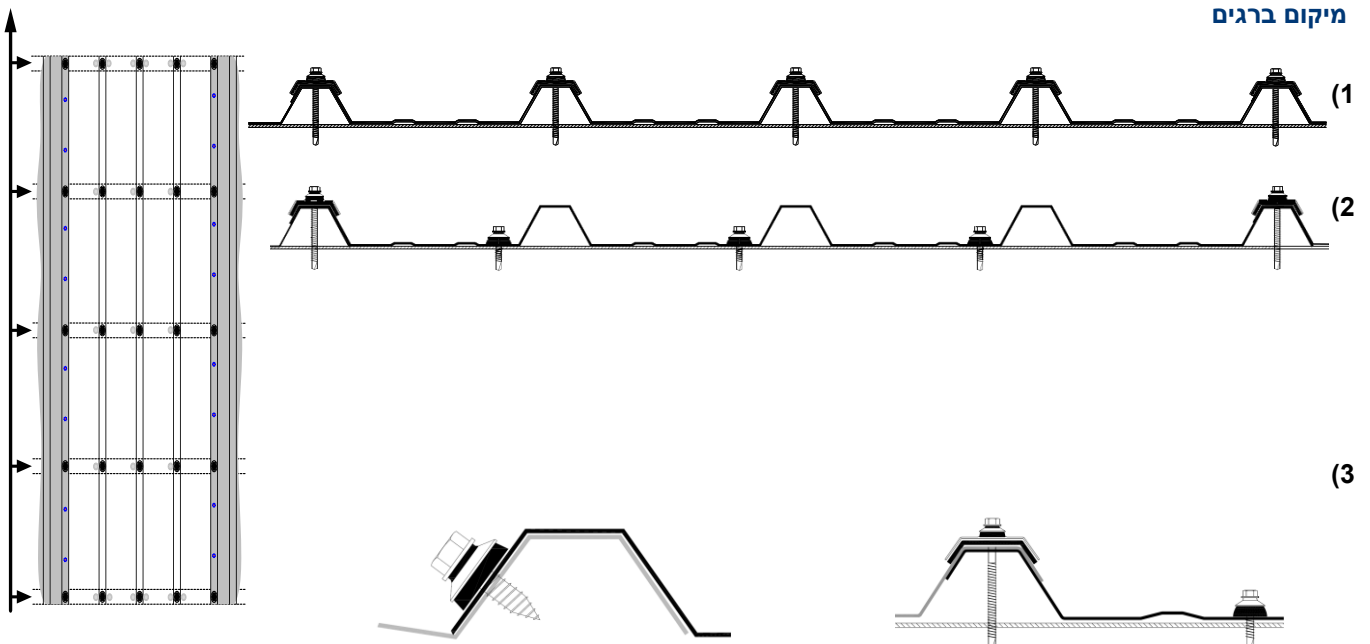
התקנה בקיר:

- הדק את הברגים **במריש הקצה התחתון**, בצד כל גל, התחל באותו צד. ובגלי החפיפה בראש גל. (2)
- הדק את הברגים **במרישים הפנימיים**, בצד כל גל, התחל באותו צד. ובגלי החפיפה בראש גל. (2)

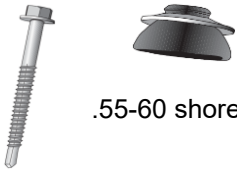
המנע מהידוק יתר של הברגים!

- **ברגיי תפר** הברג כל 300-400 מ"מ כשהמפתח בין המרישים גדול, באזורים עם רוחות חזקות וכששיפוע הגג הוא נמוך. (3)

מיקום ברגים



פירוט ברגים ואטמים



▪ **הידוק בראש הגל** - בורג קודח (self-drilling) מס' 12 או 14 (5.5 או 6.3 מ"מ) באורך 3.5" (90 מ"מ)

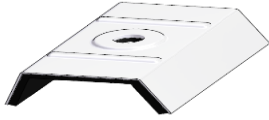
▪ **הידוק בתחתית גל** - בורג קודח (self-drilling) מס' 12 או 14 (5.5 או 6.3 מ"מ) באורך 1 1/2" (38 מ"מ)

▪ אטם/דסקית מומלצים: אטם פלרם בקוטר 25 מ"מ – אלומיניום/פלב"ם מחובר לאטם מגומי EPDM בקשיות 55-60 shore.

▪ אין להשתמש בדסקיות PVC או בחומר שלא אושר ע"י פלרם.

▪ באזורים עם רוחות חזקות, כשהמפתח בין המרישים גדול, כששיפוע הגג הוא נמוך ובאזורים בהם

יורד שלג השתמש באטמי סערה עם אטם EPDM, יחד עם אטם פלרם בקוטר 19 מ"מ.



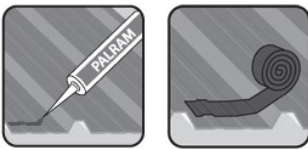
הערות חשובות

▪ השתמש רק באביזרים מאושרים התואמים כימית ללוחות, כולל דסקיות גומי, סיליקונים, פסי איטום, אביזרי סגירה וכדומה.

▪ הדק את הברגים מבלי למעוך את הדיסקה ומבלי לשנות את צורת הגל.

▪ נקה את פני הלוח לפני יישום סרט האיטום.

▪ מנע מגע עם כימיקלים וחומרים לא תואמים כימית (רשימה באתר החברה).



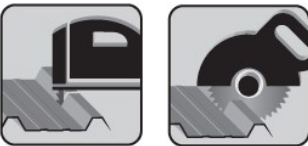
כלי חיתוך

▪ מסור עגול נייד או שולחני עם שיניים קטנות.

▪ מסור נימה נייד (jigsaw).

▪ נסר במהירות להב גבוהה ובקצב הזנה איטי.

▪ תמוך את הלוח בקרבת החיתוך והרחק אבק ושבבים.



טיפים להידוק

▪ השתמש במברגה חשמלית מתכווננת.

▪ התקן את הבורג בניצב ללוח.

▪ הדק את הבורג מבלי למעוך את הדיסקה ומבלי לשנות את צורת הגל.

▪ אין להדק את הבורג יתר על המידה!

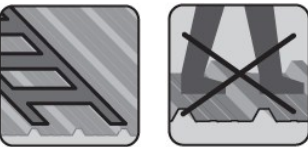


בטיחות

▪ אין לדרוך ישירות על הלוחות – לפני, במהלך או לאחר ההתקנה.

▪ השתמש בסולמות או לוחות דריכה.

▪ הקפד לעבוד על פי תקנות הבטיחות המקומיות.



הובלה ואחסון (לוחות ארוזים)

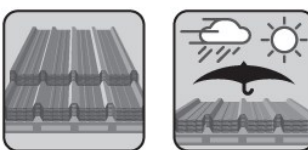
▪ אחסן במקום מוצל, והגן מפני שמש ישירה וגשם.

▪ אין לכסות את הלוחות בחומרים קולטי חום.

▪ מנע מגע עם כימיקלים והגן על הלוחות מפני נזק מכני כלשהו.

▪ אין להשאיר על הגג בסוף יום העבודה לוחות לא קשורים.

▪ במקרה ששכבת אבק כהה נצמדת את הלוח יש לנקות בעזרת מים.



הוראות התקנה אלה מחליפות ובאות במקום כל הוראות התקנה קודמות של מוצר זה ואין לעשות כל שימוש בהוראות התקנה קודמות להוראות אלה המצויות בידכם. המידע בחוברת זו מבוסס על ניסיונה של פלרם תעשיות בע"מ ועל בדיקות שנעשו במעבדות פלרם תעשיות בע"מ. יחד עם זאת, יש להתייחס למידע זה, כולל תכונות כימיות, פיסיקליות ואחרות כאל המלצה בלבד ופלרם תעשיות בע"מ אינה מקבלת על עצמה שום אחריות בקשר לפרט כלשהו בחוברת, אם לא ניתן כתב אחריות נפרד בכתב, לגבי עיסקה מסוימת. כמו כן, אין לראות במידע הכלול בחוברת המלצה לשימוש כלשהו בחומרים המיוצרים על ידי פלרם תעשיות בע"מ או אחריות להתאמת החומרים לשימוש מסוים אם לא הובא השימוש המסוים לידיעתה של פלרם תעשיות בע"מ ואושרה על ידה מראש בכתב. יחד עם זאת, התקנה בניגוד להוראות אלה עלולה לגרום לפגיעה באחריות החברה.