

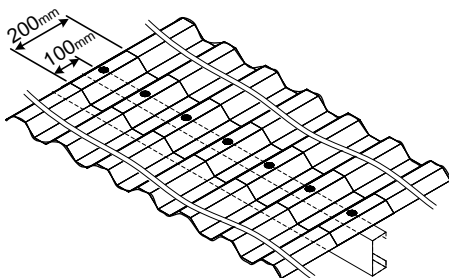
### מידות הפרופיל

פרופיל (מ"מ)	עובי (מ"מ)	אורך (מטר)	רוחב כללי (מ"מ)	רוחב כיסוי (מ"מ)	אחוז חפיפה
107/27	2-3	1.5 - 11.6	1070	963	10

### נתוני עומס \ מפתח

מפתח מקסימלי בין מרישים (מ"מ)						עומס (ק"ג/מ"ר)
3.0 מ"מ		2.5 מ"מ		2.0 מ"מ		
שדה קיצוני	שדה אמצעי	שדה קיצוני	שדה אמצעי	שדה קיצוני	שדה אמצעי	
1310	1750	1250	1650	1160	1550	75
1200	1600	1125	1500	1050	1400	100
1125	1500	1050	1400	975	1300	125
1050	1400	975	1300	900	1200	150
975	1300	940	1250	860	1150	175
940	1250	900	1200	825	1100	200

- נתונים אלו אינם מחליפים את חישובי הקונסטרוקציה הנדרשים על פי חוקי הבניה המתאימים.
- מפתחי המרישים נקבעו מחישובי הקונסטרוקציה וחישובי שקיעת הלוחות בתלות עם כוחות הרוח, עומסי שלג וברד ועומסים שימושיים, על פי התקן ועל פי הניסיון בשטח.
- בקירות אנכיים ניתן להגדיל את המפתחים ב-10%.
- השיפוע המינימאלי המומלץ לגג חדש - 10%.



### אורך לוח

- אורך הלוח המקסימאלי המומלץ הוא 7.0 מטר.
- חפיית אורך מומלצת: 200 מ"מ
- הבלטת לוח מקסימלית מעבר לקו הברגים בכל לוח: 100 מ"מ.
- הבלטת לוח מינימלית מעבר לקו הברגים הקיצוני בכל לוח: 50-150 מ"מ.

### התקנת גג מקומר

רדיוס הקימור המינימאלי לאורך הגלים - 6 מטר.

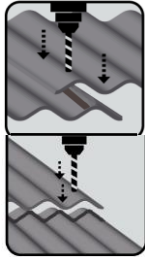


### מיקום הלוחות



- מומלץ לסדר ולהתקין את הלוחות על הגג בכיוון המנוגד לכיוון הגשם והרוח.
- אין להתקין פלרוף מעל גג קיים או תקרה קיימת, ללא התייעצות מוקדמת עם היצרן פלרם.
- לקבלת פרטים ליצירת קשר, אנא בקרו באתר הרשמי של פלרם בכתובת [www.palram.co.il](http://www.palram.co.il).
- אין למתוח או להפעיל לחץ על הלוחות בעת ההתקנה.

### איטום-מומלץ



- **חפיית צד**- הצמד סרט איטום לאורך החפיפה של הגל הנחפף, מעט מתחת לשיא הגובה.
- **חפיית קצה**- הצמד סרט איטום לרוחב הקצה העליון של הלוח כ-2 ס"מ מקו הברגים לכיוון מטה,

### מיקום והידוק הברגים



- קדח חורים בלוח בקוטר 10 מ"מ בראשי הגלים בהם הברגים ימוקמו.
- התחל להדק את הברגים בחפיות האורך הצד במקום בו לוח הפלרוף חופף את הלוח שהותקן לפניו.
- הדק את הברגים במרישים הקיצוניים ובחפיות, בכל ראש גל שני, כמתואר בשרטוט. התחל באותו צד. (1)
- הדק את הברגים במרישים הפנימיים, בכל ראש גל שלישי, כמתואר בשרטוט התחל באותו צד. (2)
- בהתקנה בקיר יש להתקין באותה הצורה.

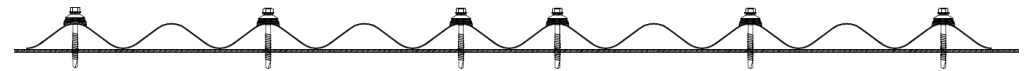
### המנע מהידוק יתר של הברגים!



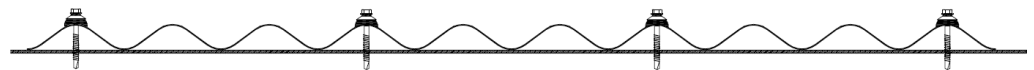
- הברג ברגיי תפר כל 300-400 מ"מ כשהמפתח בין המרישים גדול, באזורים עם רוחות חזקות וכששיפוע הגג הוא נמוך, על מנת להצמיד בצורה טובה יותר את צידי הלוחות. (3)

### מיקום ברגים

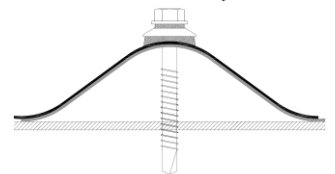
#### (1) ברגים במרישים קיצוניים



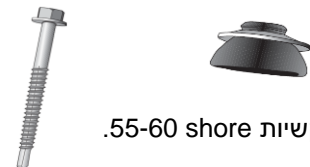
#### (2) ברגים במרישים פנימיים



(3)



### פירוט ברגים ואטמים

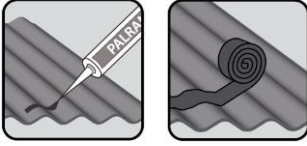


- הידוק בראש הגל (גג)-- בורג קודח (self-drilling) מס' 12 או 14 (5.5 או 6.3 מ"מ) באורך 2.5".
- אטם/דסקית מומלצים: אטם פלרם בקוטר 25 מ"מ – אלומיניום/פלב"ם מחובר לאטם מגומי EPDM בקשיות 55-60 shore.
- אין להשתמש בדסקיות PVC או בחומר שלא אושר ע"י פלרם.
- באזורים עם רוחות חזקות וכששיפוע הגג הוא נמוך, כשהמפתח בין המרישים גדול, ובאזורים בהם יורד שלג השתמש ברוכבי סערה עם אטם EPDM.



### הערות חשובות

- השתמש רק באביזרים מאושרים התואמים כימית ללוחות, כולל דסקיות גומי, סיליקונים, פסי איטום, אביזרי סגירה וכדומה.
- הדק את הברגים מבלי למעוך את הדיסקה ומבלי לשנות את צורת הגל.
- נקח את פני הלוח לפני יישום סרט האיטום.
- מנע מגע עם כימיקלים וחומרים לא תואמים כימית. (רשימה באתר החברה)



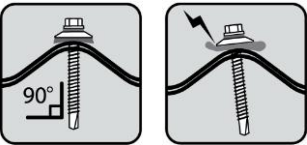
### כלי חיתוך

- מסור עגול נייד או שולחני עם שיניים קטנות.
- מסור נימה נייד (jigsaw).
- נסר במהירות להב גבוהה ובקצב הזנה איטי.
- תמוך את הלוח בקרבת החיתוך והרחק אבק ושבבים.



### טיפים להידוק

- השתמש במברגה חשמלית מתכווננת.
- התקן את הבורג בניצב ללוח.
- הדק את הבורג מבלי למעוך את הדיסקה ומבלי לשנות את צורת הגל.
- אין להדק את הבורג יתר על המידה!**



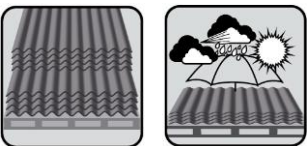
### בטיחות

- אין לדרוך ישירות על הלוחות – לפני, במהלך או לאחר ההתקנה.
- השתמש בסולמות או לוחות דריכה.
- הקפד לעבוד על פי תקנות הבטיחות המקומיות.



### הובלה ואחסון (לוחות ארזים)

- אחסן במקום מוצל, והגן מפני שמש ישירה וגשם.
- אין לכסות את הלוחות בחומרים קולטי חום.
- מנע מגע עם כימיקלים והגן על הלוחות מפני נזק מכני כלשהו.
- אין להשאיר על הגג בסוף יום העבודה לוחות לא קשורים.
- במקרה ששכבת אבק כהה נצמדת את הלוח יש לנקות בעזרת מים.



הוראות התקנה אלה מחליפות ובאות במקום כל הוראות התקנה קודמות של מוצר זה ואין לעשות כל שימוש בהוראות התקנה קודמות להוראות אלה המצויות בידיכם. המידע בחוברת זו מבוסס על ניסיונה של פלארפ תעשיות בע"מ ועל בדיקות שנעשו במעבדות פלארפ תעשיות בע"מ. יחד עם זאת, יש להתייחס למידע זה, כולל תכונות כימיות, פיסיקליות ואחרות כאל המלצה בלבד ופלארפ תעשיות בע"מ אינה מקבלת על עצמה שום אחריות בקשר לפרט כלשהו בחוברת, אם לא ניתן כתב אחריות נפרד בכתב, לגבי עיסקה מסוימת. כמו כן, אין לראות במידע הכלול בחוברת המלצה לשימוש כלשהו בחומרים המיוצרים על ידי פלארפ תעשיות בע"מ או אחריות להתאמת החומרים לשימוש מסויים אם לא הובא השימוש המסויים לידיעתה של פלארפ תעשיות בע"מ ואושרה על ידה מראש בכתב. יחד עם זאת, התקנה בניגוד להוראות אלה עלולה לגרום לפגיעה באחריות החברה.